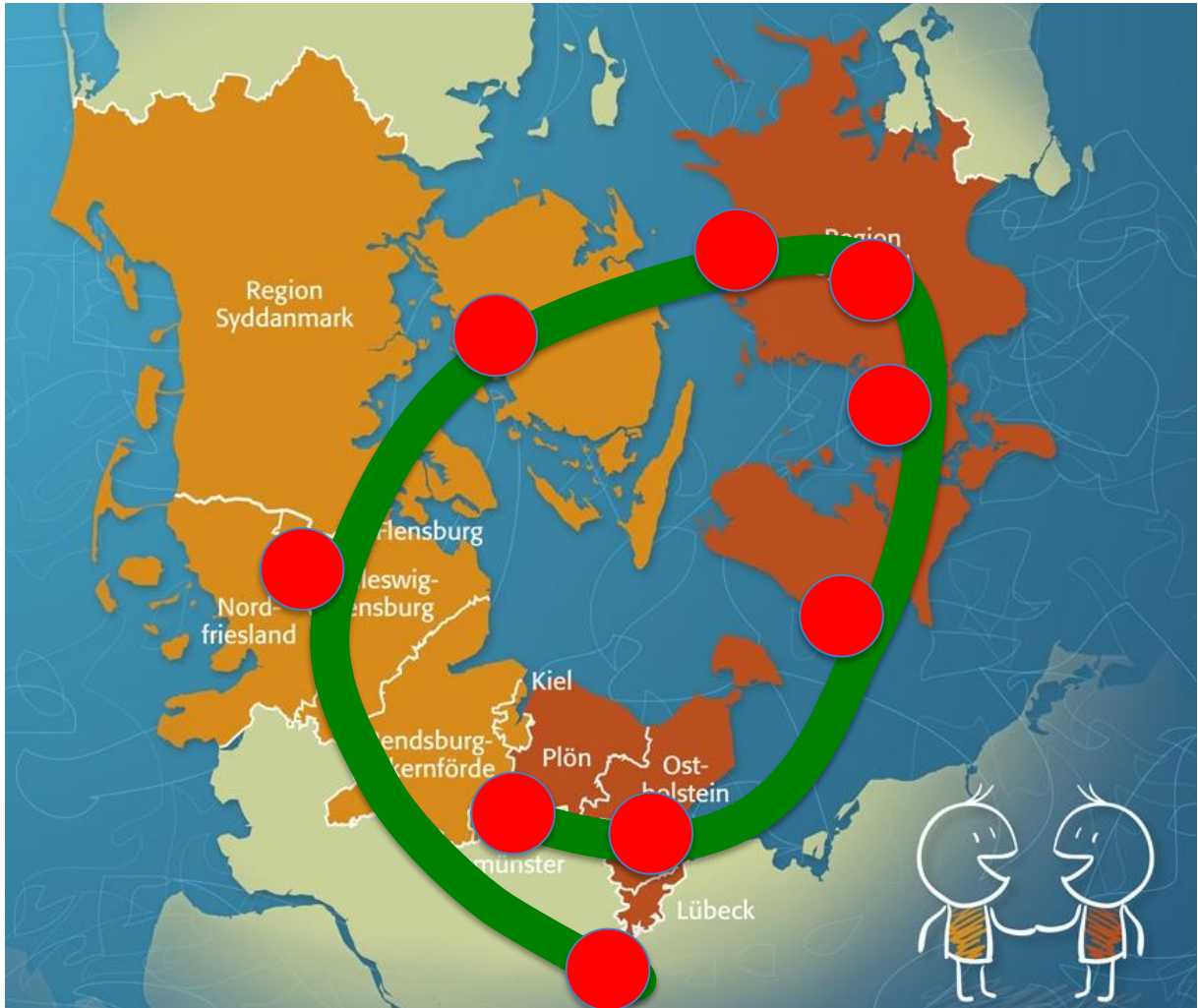


NORDMUS

Et regionalt museumsnetværk i det sydvestlige Baltikum (Danmark - Nordtyskland)



Idé-skitse



Indledning

Med den landfaste forbindelse mellem Danmark og Tyskland, såvel som Danmark og Sverige, er der i de senere år opstået – og opstår der nu – nye transnationale samfærdselsveje, som forbinder Skandinavien med Centraleuropa. Som eksempler på disse forbindelser står Femernbælt- tunnelen, Storstrømsbroen og Øresundsbroen.

Samfærdselsvejene med deres bebyggelser og erhverv forandrer landskaberne i regionen og bliver til et forbindelsesled mellem Skandinavien og Centraleuropa. Ved den nordligste og sydligste rand af regionen befinder sig metropolerne København-Malmø og Hamborg. Regionen selv strækker sig mellem metropolerne - og i et større perspektiv langs grænserne; der hvor agrarpægede og struktursvage landskaber møder hinanden. Her består den store forhåbning i den økonomiske vækst, som forventes at følge med samfærdselen.

Denne foranderlige og sammenvoksende region langs grænsen er også symbol på den europæiske integration. Med dannelsen af denne grænseoverskridende region forandres også den regionale identitet. Museer og den kulturelle arv er bærere og formidlere af regional identitet. Museer er, med deres vennekredse, finansielle støtter og besøgende, fantastisk godt forbundet med den regionale befolkning. Derudover er de i turistsammenhæng attraktive og kraftfulde bidragsydere, som tiltrækker mange besøgende fra nær og fjern. Det her foreliggende projekt NORDMUS går ud på, at museerne netværker vedvarende og grænseoverskridende til gavn for regionen.

I forløbet af forgængerprojektet MusBelt, og som konklusion af den dansk-tysk museumsworkshop i august 2014 med 39 deltagere fra 28 museer og kulturinstitutioner, viste det sig, at grænseoverskridende museums-samarbejde anses som vigtigt og ønskeligt. For at garantere kontinuiteten af dette samarbejde er det nødvendigt at oprette en organisationsstruktur, som kan stabilisere og institutionalisere de nuværende løse kontakter og netværker.

NORDMUS retter sig derfor mod to tyngdepunkter:

- 1) Forankring og udbygning af det funktionelle og institutionelle samarbejde og forøgelsen af interkulturel forståelse i regionen.
- 2) Samarbejde om bevaring, beskyttelse og fremme af udvikling samt præsentation af kulturarv.

Et konkret udbytte af projektet forventedes på følgende områder:

- ✓ Administrativ og organisatorisk hjælp ved initialisering og gennemførelse af grænseoverskridende projekter, såvel som ved kortlægning af finansieringsmuligheder
- ✓ Forenkling gennem at kunne finde partnere i grænseoverskridende projekter
- ✓ Støre offentlig opmærksomhed på museer og forbedringer inden for grænseoverskridende markedsføring og PR
- ✓ Grænseoverskridende udveksling af erfaringer (at lære af hinanden og med hinanden)
- ✓ Bistand ved grænseoverskridende samarbejde mellem museer og partnere fra akademisk forskning og kulturturisme

Det her præsenterede projektudkast angår institutionaliseringen af det grænseoverskridende museumssamarbejde og dannelsen af museumsnetværk NORDMUS.

NORDMUS - Et regionalt museumsnetværk i det sydvestlige Baltikum

NORDMUS er en grænseflade for grænseoverskridende samarbejde mellem museerne i det sydvestlige Baltikum. Med dette specielle fokus forstås organisationen som en regional tilføjelse til de eksisterende nationalt forankrede museumsforeninger, og NORDMUS søger tæt samarbejde med disse.

NORDMUS' formål er forankring og udbygning af det funktionelle og institutionelle samarbejde i regionen. I kernen af dette virke står det grænseoverskridende samarbejde såvel om emnerne indsamling, bevaring og beskyttelse, udvikling og forskning som om præsentation og formidling af regional kulturarv.

I opbygningsfasen af NORDMUS (2015-16) fokuseres på aktiviteter i området af INTERREG-5A-programmet "Danmark-Tyskland".

NORDMUS' overordnede mål er at styrke museernes position gennem intensivering af grænseoverskridende aktiviteter. Her fokuseres på følgende delmål:

1. Fælles grænseoverskridende udstillings-, forsknings- og formidlingsprojekter

Museernes samarbejde og samlingen af museernes ekspertise skal øge kvalitet, effektivitet og konkurrenceevne og skal derudover kvalificere dem til deltagelse i større EU-projekter og til rekvirering af EU-støttemidler.

Specielt vil NORDMUS yde aktiv støtte ved at finde passende projektpartnere og ved sammenslutning i projektpartnerskaber.

2. Fælles grænseoverskridende kommunikation, PR og markedsføring

Ved fælles interesse og fælles projekter skal der udvikles og gennemføres koordinerede aktiviteter inden for PR og markedsføring. På denne måde skal der opnås større opmærksomhed på museerne.

Her er velfungerende intern kommunikation i organisationen forudsætningen. Derudover vil denne kommunikation generelt forenkle gennemførelse af udstillings-, forsknings- og formidlingsprojekter. Derfor skal der opbygges en infrastruktur til dette formål.

3. Grænseoverskridende udvæksling af viden og erfaringer (At lære af hinanden og med hinanden)

Organisationen muliggør udveksling af viden og erfaringer gennem kommunikation og møder, gennem besøg i museerne og samlingerne og gennem fælles projektgennemførelse. Udover det får medlemmer kendskab til nationale baggrunde for de administrative, politiske og sociale rammer for museernes arbejde. Målet er at lære af hinanden og med hinanden. Gennem denne aktive udveksling genereres også ny viden, og museerne styrkes i denne proces som aktive vidensproducenter.

4. Kulturarv, innovation og visioner: Museerne og deres funktion i samfundet

NORDMUS betragtes som platform for innovative og visionære initiativer. Dermed skal museerne styrkes i deres rolle som fora for refleksionen i samfundet såvel som katalysatorer for udviklingen af kultur og samfund. Museernes rolle som aktive partnere i et samfund med hurtig forandrede økonomiske, sociale og kulturelle rammer skal diskuteres.

I videreførelse af disse interne såvel som offentlige diskussioner skal drøftes strategier for at sikre passende juridisk og finansiell udvikling af museerne, så at disse er i stand til at få indflydelse på politiske beslutningsprocesser, der angår museerne.

5. Partnerskaber med videnskab og turisme

Der lægges stor vægt på en udbredt integration af museerne med partnere inden for akademisk forskning. Formålet er at øge museernes forskning kvalitativt og kvantitativt, såvel som at tiltale med forskningen til et bredere akademisk publikum.

Samarbejde mellem museer og turisme skal medvirke til at formidle museernes aktiviteter til et bredere publikum, øge besøgstallet og opnå synergieffekter mellem museerne og turismeinstitutionerne.

Medlemmer

NORDMUS-medlemmer er museer i regionen og institutioner, som er omfattet af museumsbegrebet. Som museum forstås en institution, som indsamler, registrerer, bevarer, udforsker og formidler materielt og kunstnerisk vidnesbyrd eller dokumenter om mennesker og natur, såvel som om disses historie og udvikling. Som institution som er omfattet museumsbegrebet forstås en institution som under faglig ledelse er aktiv på et eller flere af museernes arbejdsområder. Organisationens medlemmer er forpligtet til at overholde ICOMs etiske regler.

Ved siden af et almindeligt medlemskab findes også mulighed for et associeret medlemskab. Associerede medlemmer kunne være institutioner og foreninger, som ikke selv er museer, men som arbejder inden for områder, som er i tæt sammenhæng med museernes aktiviteter. Arbejdet hos associerede medlemmer må ikke stå i modsætning til ICOMs etiske regler. Associerede medlemmer har ingen stemmeret i organisationen.

Der er endnu ikke enighed, om der også skal være mulighed for støtte-medlemskaber for institutioner eller enkeltpersoner. I hvert fald vil støtte-medlemmer også skulle være uden stemmeret.

Ønske om optagelse som medlem eller associeret medlem kan sendes til sekretariatet eller direkte til bestyrelsen. Bestyrelsen træffer beslutningen om optagelsen.

Strukturel opbygning

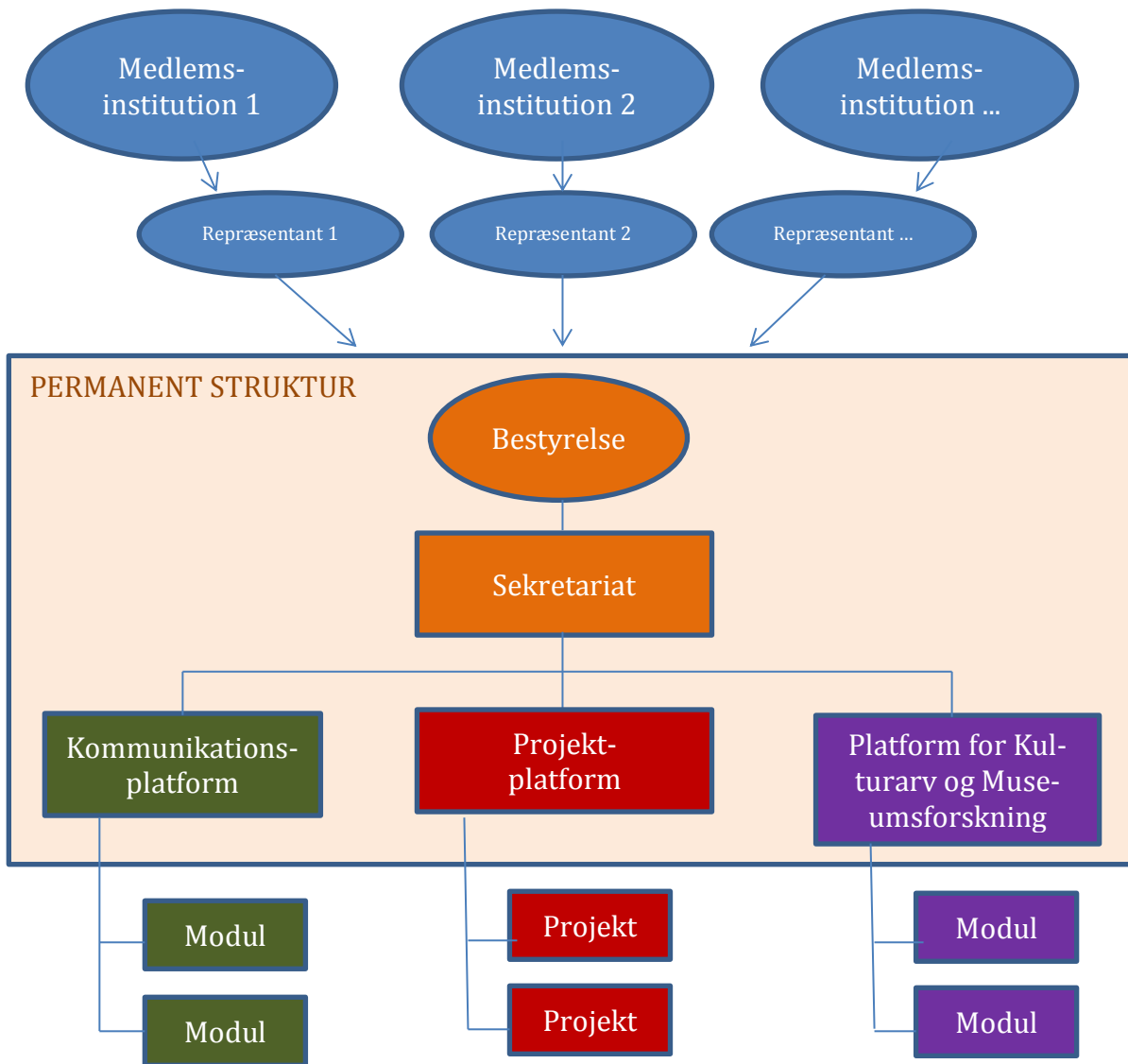
Øverste beslutningsniveau er medlemsforsamlingen. Medlemsforsamlingen vælger bestyrelsen. Organisationens daglige forretning drives af en forretningsfører/sekretær som refererer til bestyrelsen. Forretningsfører/sekretær kan ikke være medlem af bestyrelsen. Forretningsføreren leder det centrale grænseoverskridende sekretariat, som støtter bestyrelsen i dens arbejde. Sekretariatet kan drives af et medlemsmuseum på organisationens vegne.

Som kontaktperson udpeger hver medlemsinstitution en repræsentant, som på institutionens vegne kan træffe beslutninger, ligesom der udpeges en suppleant for kontaktpersonen. Repræsentanterne er de faste kontaktpersoner mellem bestyrelse/sekretariat og medlemsinstitutioner. Alle informationer til medlemsinstitutioner formidles igennem disse repræsentanter.

NORDMUS kendetegnes ved en klart og overskuelig struktur. Ved siden af medlemsforsamlingen og bestyrelsen består den af en let og fleksibel operationel struktur, som sørger for de daglige forretninger. Denne struktur omfatter sekretariatet og tre platforme som forbindelselementer til projektmoduler, som i givet fald kan knyttes til. Den operationelle struktur består dermed af elementerne:

- 1) **Sekretariat**
Almindelige administrative opgaver, sekretariatsfunktion for bestyrelsen, koordination
- 2) **Kommunikationsplatform**
Platform for grænseoverskridende information, kommunikation, PR og markedsføring
- 3) **Projektplatform**
Platform for grænseoverskridende projektmanagement
- 4) **Platform kulturarv og museumsforskning**
Platform for museumsrelevant forskning og videreuddannelse

NORDMUS' organisationsdiagram



Sekretariat

Det fælles tosproglige sekretariat er centralt service- og koordineringssted og fælles grænseflade for NORDMUS aktiviteterne.

Sekretariatet varetager de almindelige administrative opgaver, servicering af bestyrelsen og koordinering af de tre platforme og disses aktuelle projekter, som er knyttet til sekretariatet.

Løbende opgaver for NORDMUS' sekretariat er:

- Det almindelige administrative arbejde og sekretariatsfunktion for bestyrelsen
- Indsamling af informationer om emner angående grænseoverskridende museumssamarbejde og videregivelse af disse informationer (specielt også informationer om finansieringsmuligheder og fundraising)
- Lodsfunktion
 - indenfor vidensformidlingen (i tæt samarbejde med medlemsinstitutionerne, som medbringer deres ekspertise og kompetencer)
 - indenfor formidling af projektpartnere (matchmaking)
- Initiering og koordination samt muligvis også varetagelsen af management ved grænseoverskridende projekter.

Kommunikationsplatform

Denne platform samler grænseoverskridende aktiviteter indenfor information, kommunikation og markedsføring. Kerneopgaver er:

- At sørge for gnidningsløs intern kommunikation
- Drøftelse af NORDMUS-hjemmeside (med offentligt indhold og sider til intern kommunikation)
- Initiering, koordinering og muligvis management af fælles grænseoverskridende PR- og markedsføringsaktiviteter
- Videregivelse af informationer om relevante regionale museumsaktiviteter inden for kulturturisme til turistforeninger og -institutioner

Hvis der er behov for det, kan projektmoduler tilsluttes til kommunikationsplatformen, fx gennemførelse af fælles grænseoverskridende aktivitetsdage, grænseoverskridende markedsføringsaktiviteter osv.

Projektplatform

Gennemførelse af fælles grænseoverskridende projekter er et vigtigt mål for NORDMUS. Disse projekter kan foreslås af medlemmerne eller initieres af bestyrelsen. Hvis det er muligt, skal større fælles projekter gennemføres med regelmæssige mellemrum. Det kunne fx være et fælles projekt hvert 3. eller 4. år som Triennale eller Quadriennale. Dermed kunne man planlægge strategisk på langt sigt og oprette en fælles flerårig emnekatalog.

Kendetegnende for alle fællesprojekter skal være, at de ved siden af museerne også inkluderer akademiske forskningsinstitutioner og turistinstitutioner i samarbejdet. Et yderligere kendetegn er fokuset på sprog og interkulturel kompetence. Derfor skal alle fælles projekter i regi af NORDMUS om muligt være tosprogede.

Alle disse projekter skal koordineres via platformen for grænseoverskridende projektmanagement. Hvis der er behov for det, kan NORDMUS også overdrages ledelse og management af disse projekter.

Platform for kulturarv og museumsforskning

Til denne platform kobles projekter indenfor museumsrelevant forskning og videreuddannelse. Der kan fx tænkes et kursus for museumsmedarbejdere med workshops, forelæsninger og seminarer såvel som et omfangsrigt tilbud af e-learning-baserede formidlingsformer (MOOCs) og praktikophold i nabolandet.

Finansiering

Etablering af det grænseoverskridende museumsnetværk NORDMUS, opbygning af dets strukturer og gennemførelse af en testfase kan kun gennemføres med offentlig støtte. Museerne har ikke tilstrækkelige egne ressourcer til det.

Efter startfasen skal det være muligt at opretholde NORDMUS' basale funktioner med kontingent fra medlemmer. Kun på denne måde kan garanteres bæredygtig kontinuitet af netværkets arbejde. Til NORDMUS' basale infrastruktur tæller medlemsforsamlingen, bestyrelse og sekretariat. Der skal udarbejdes et finansielt skøn angående udgifterne til disse basale opgaver. Ud fra disse forventede udgifter og antallet af medlemmer kan størrelsen af det enkelte kontingent til hvert medlem skønnes.

Det foreslås at graduere medlemmers kontingent i henhold til enten deres budget eller omsætning. Her vil et lavt basiskontingent kunne bidrage til, at der ikke opstår finansiell hindring for at være medlem i NORDMUS. Medlemsforsamlingen beslutter i sidste ende kontingents størrelse.

Hvis medlemmer deltager i fælles projekter, kalkuleres der individuelt et supplerende bidrag, som procentvis svarer til hvert enkelt medlems projektbudget.

Udover kontingent forsøger NORDMUS at få langfristede driftstilskud (fra landet osv.) og projekttilskud.

Generelt gælder, at der skal opnås separat finansiell støtte til såvel de enkelte grænseoverskridende projekter som til udvidet sekretariatsaktivitet fx ved projektmanagement eller andre fokusområder (fx opbygning af infrastruktur for grænseoverskridende PR og markedsføring).

Juridisk form

Udfordringen ved beslutningen om den juridiske form er, at organisationen strækker sig over flere nationalstaters territorium, og at de traditionelle juridiske organisationsformer kun gælder indenfor den enkelte stats territorium. Derfor foretrækkes stiftelse af et Europæisk Fælleskab for Territorialt Samarbejde (EFTS), som er en grænseoverskridende juridisk institution indenfor EU.

Detaljer angående denne juridiske form for NORDMUS skal gennemgås ved hjælp af eksperter/jurister med fokus på EU-ret. Udgifterne til denne analyse skal tages ind i start-budgettet for NORDMUS.

Næste trin

Med deres underskrift har de første undertegnende vedtaget dette udkast til opbygningen af et grænseoverskridende regionalt museumsnetværk NORDMUS som arbejdsgrundlag for det næste trin.

Der skal nu udarbejdes en rammetidsplan for opbygningen af organisationen. Heri skal alle milepæle for videreudviklingen af projektet formuleres i detaljen.

Disse milepæle er 1) forberedelse af stiftelsen af NORDMUS ved at finformulere konceptet og vedtægterne i fællesskab med de første undertegnende; 2) stiftelseskonference, 3) opbygning af organisatorisk infrastruktur og 4) gennemførelse af et pilotprojekt. Alle milepæle følges op af intern evalueringsproces.

Der tilstræbes at realisere etableringen af NORDMUS indenfor et Interreg-5a-Projekt.

Dieses Dokument wurde am 3. Dezember 2014 in Oldenburg/Holstein auf der Sitzung der Steuerungsgruppe des Interreg-4a-Projektes MusBelt beschlossen.

Dette dokument blev vedtaget den 3. December 2014 i Oldenburg/Holstein ved styregruppemødet for Interreg-4a-projekt MusBelt.

Die Unterzeichner bekunden ihren Willen, sich aktiv für die Gründung des Regionalen Museumsnetzwerkes NORDMUS einzusetzen.

Undertegnende giver udtryk for deres vilje til at arbejde aktivt for at opnå grundlæggelsen af det Regionale Museumsnetværk NORDMUS.

Navn / Name	Institution	Underskrift / Unterschrift
Første underskriver / Erstunterzeichner		
Prof. Rolf Granow	Fachhochschule Lübeck, Institut für Lerndienstleistungen, Institutsleiter	
Prof. Michael Haldrup	Roskilde Universitet, Institut for Kommunikation, Virksomhed og Informations-teknologier	
Stephan Meinhardt	Oldenburger Wallmuseum, Geschäftsführer	
Eskil Vagn Olsen	Museum Vestsjælland, Museumsdirektør	
Anne Højer Petersen	Fuglsang Kunstmuseum, Museumsdirektør	
Ulla Schaltz	Museum Lolland-Falster, Museumsdirektør	
Prof. Dr. Hans Wißkirchen	Kulturstiftung Lübeck, Direktor	